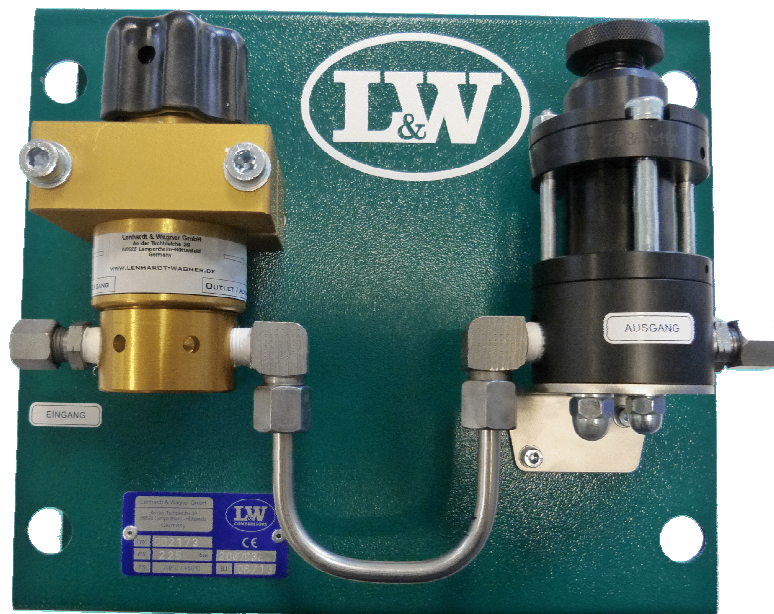


Betriebsanleitung

Druckminderstation 300—200 bar





INHALTSVERZEICHNIS

Allgemeine Informationen und Technische Daten

Allgemein Hinweise / Beschreibung der Hinweissymbole und Warnzeichen	3
Lieferumfang	4
Technische Daten	5
Aufbau der Anlage	6
Fließdiagramm	7

Sicherheitshinweise

Bestimmungsgemäße Verwendung / Bedienergruppen	9
Allgemeine Sicherheitshinweise	10
Anlagenspezifische Sicherheitshinweise	11
Wartungshinweise	12
Transporthinweise / Sicherheitsbestimmungen	13

Betrieb

Wichtige Hinweise zum Betrieb / Erste Inbetriebnahme / Tägliche Inbetriebnahme	15
Druckminderer	16

Optionen

Eingangs- & Ausgangsdruckmanometer / Eingangs- & Ausgangskugelhahn	18
--	----

Wartung und Instandhaltung

Hinweis zu Wartungsarbeiten	20
Wartungsübersicht	21
Sicherheitsventil / Druckminderer	22
Wartungsnachweise	24 - 25
Anlage lagern / konservieren / Wieder-Inbetriebnahme / Transporthinweise / Entsorgung	27

Ersatzteillisten / Detailansichten

Sicherheitsventil.....	29 - 30
Druckminderer	31 - 32
Manometer & Kugelhahn	33 - 34

ALLGEMEINE INFORMATIONEN

Allgemein Hinweise

Wir empfehlen Ihnen dringend, diese Bedienungsanleitung vor dem Betrieb gründlich zu lesen und alle Sicherheitshinweise genau zu befolgen. Schäden, die durch Abweichung von den Anweisungen erfolgen sind von der Gewährleistung und Haftung für dieses Produkt ausgeschlossen. Führen Sie weitere Schritte zur Inbetriebnahme nur aus, wenn Sie den nachfolgenden Inhalt vollständig verstanden haben.

Vor der Inbetriebnahme und Benutzung der Anlage sind für den Betrieb in technischer und gesetzlicher Hinsicht sowie für die Sicherheit unverzichtbare Arbeiten und Maßnahmen durchzuführen, die auf den weiteren Seiten dieser Bedienungsanleitung beschrieben sind.

Beschreibung der Hinweissymbole und Warnzeichen

Die folgenden Warnzeichen werden in diesem Dokument verwendet, um die zugehörigen Warntexte zu kennzeichnen und hervorzuheben, die eine erhöhte Aufmerksamkeit seitens des Anwenders erfordern. Die Bedeutungen der Warnzeichen sind wie folgt definiert:



Achtung

Hinweis auf eine unmittelbare Gefahrensituation. Wenn diese nicht vermieden wird, können unmittelbar schwere Schädigungen, schwere Verletzungen oder Tod eintreten.



Vorsicht

Hinweis auf eine potenzielle Gefahrensituation. Wenn diese nicht vermieden wird, können Verletzungen oder Schädigungen am Produkt oder der Umwelt eintreten.



Hinweis

Wichtige und/oder zusätzliche Information zum Einsatz der Anlage.



ALLGEMEINE INFORMATIONEN

Lieferumfang

Druckminderstation 300/200bar Atemluft- und industrielle Anwendungen. Die Druckminderstation ist ideal um den Druck aus einem Druckspeicher, zur Verwendung an Füllleisten, zu regulieren. Das Paneel ist nahezu wartungsfrei.

Ausstattung

- Pulverbeschichteter Stahlrahmen in RAL 6026
- „High flow“ Druckminderer, regulierbar bis 420 bar
- Original L&W Sicherheitsventil mit CE Zertifikat (TÜV Ausführung optional)
- Voreingestellter Fülldruck auf 210 bar
- Wartungsfrei

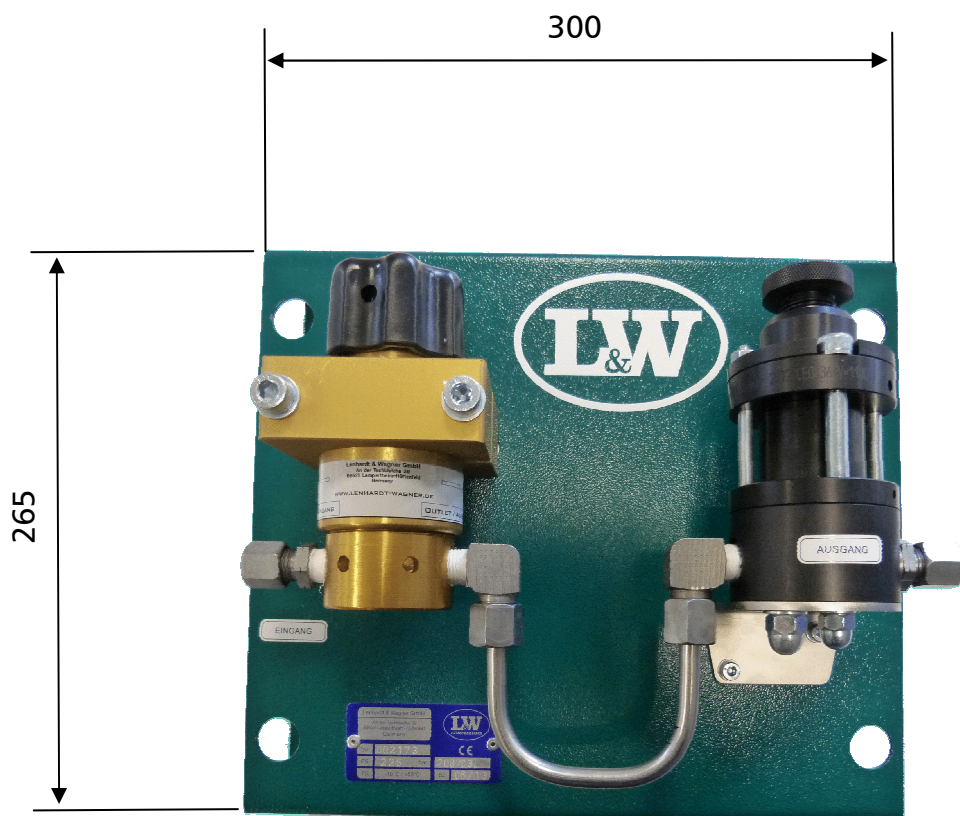
Optionen

- Eingangsdruckmanometer
- Ausgangsdruckmanometer
- Eingangskugelhahn
- Ausgangskugelhahn
- Sicherheitsventil mit TÜV Zertifikat
- Spezielle Sicherheitsventil und Druckminderereinstellungen

ALLGEMEINE INFORMATIONEN

Technische Daten

Druckminderstation	L x H x B [mm]	Gewicht [kg]	Max. Arbeitsdruck [bar]	Eingestellter Druck [bar]
300 / 200 bar	300 x 265 x 60	6.5	350	210



ALLGEMEINE INFORMATIONEN

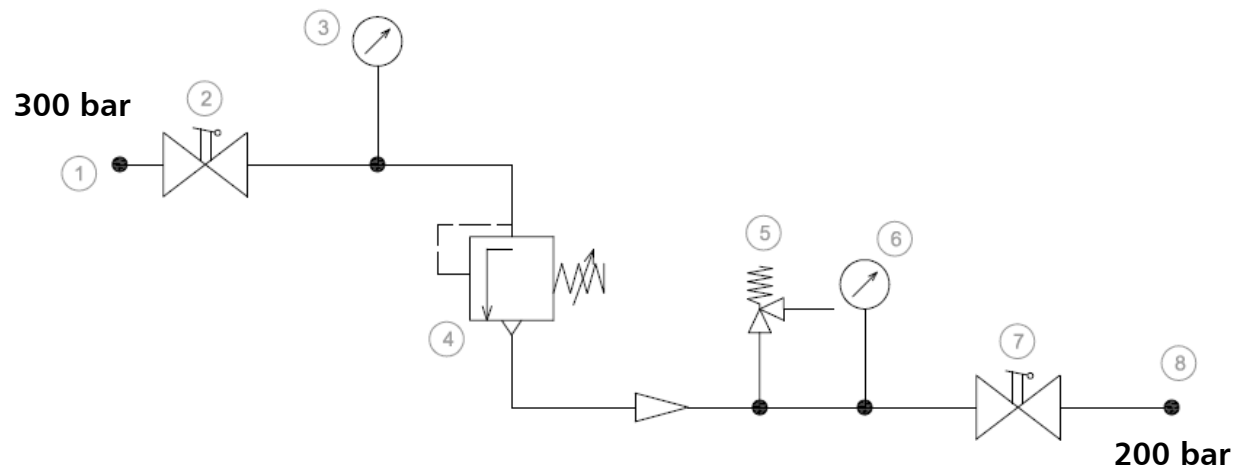
Aufbau der Einheit



Nr.	Bezeichnung
1	Druckminderer
2	Eingangsverschraubung: 8L
3	Sicherheitsventil
4	Ausgangsverschraubung: 8L

ALLGEMEINE INFORMATIONEN

Fließdiagramm



- | | |
|--------------------------------------|--------------------------------------|
| 1. Eingang 8L | 5. Ausgangsdruckmanometer (optional) |
| 2. Eingangskugelhahn (optional) | 6. Ausgangskugelhahn (optional) |
| 3. Eingangsdruckmanometer (optional) | 7. Ausgang 8L |
| 4. Druckminderer | |



SICHERHEITSHINWEISE

SICHERHEITSHINWEISE

Bestimmungsgemäße Verwendung

Die Anlage nur in technisch einwandfreiem Zustand sowie bestimmungsgemäß, sicherheits- und gefahrenbewusst unter Beachtung der Betriebsanleitung benutzen! Insbesondere Störungen, die die Sicherheit beeinträchtigen können, umgehend beseitigen!

Die Anlage ist ausschließlich zur Verwendung des in Kapitel Technische Daten angegebenen Mediums bestimmt. Eine andere oder darüber hinausgehende Benutzung gilt als nicht bestimmungsgemäß. Für hieraus resultierende Schäden haftet der Hersteller/Lieferant nicht. Das Risiko trägt allein der Anwender. Zur bestimmungsgemäßen Verwendung gehört auch das Beachten der Betriebsanleitung und die Einhaltung der Inspektions- und Wartungsbedingungen.

Veränderungen und Umbauten an der Anlage, die nicht in schriftlicher Absprache mit dem Hersteller vorgenommen werden, sind nicht zulässig. Für Personen- oder Sachschäden, die infolge eigenmächtiger Umbauten entstehen, haftet der Hersteller nicht.

Bedienergruppen

Folgende Zielgruppen werden in dieser Gebrauchsanweisung angesprochen:

Bediener

Bediener sind Personen, die autorisiert und eingewiesen sind in der Bedienung des Kompressors.

Fachpersonal

Fachpersonal sind Personen, die befugt sind, Reparaturen, Service-, Änderungs- und Wartungsarbeiten an der Anlage durchzuführen.



Vorsicht

Nur geschultes Personal darf an der Anlage arbeiten!



Vorsicht

Arbeiten an elektrischen Ausrüstungen der Maschine/Anlage dürfen nur von einer Elektrofachkraft durchgeführt werden..



SICHERHEITSHINWEISE

Allgemeine Sicherheitshinweise

- Vor Gebrauch der Anlage die Gebrauchsanweisung aufmerksam lesen.
- Gebrauchsanweisung genau beachten. Der Anwender muss die Anweisungen vollständig verstehen und den Anweisungen genau Folge leisten. Die Anlage darf nur entsprechend dem Verwendungszweck verwendet werden.
- Gebrauchsanweisung nicht entsorgen. Aufbewahrung und ordnungsgemäße Verwendung durch die Nutzer sicherstellen.
- Nur geschultes und fachkundiges Personal darf diese Anlage verwenden.
- Lokale und nationale Richtlinien, die diese Anlage betreffen, befolgen.
- Nur geschultes und fachkundiges Personal darf die Anlage überprüfen, reparieren und instand halten.
- Für Instandhaltungsarbeiten nur Original-L&W -Teile und -Zubehör verwenden. Sonst könnte die korrekte Funktion der Anlage beeinträchtigt werden.
- Fehlerhafte oder unvollständige Anlage nicht verwenden. Keine Änderungen an der Anlage vornehmen.
- L&W bei Fehlern oder Ausfällen der Anlage oder von Produktteilen informieren.
- Die Qualität der Luftversorgung muss den Anforderungen an Atemluft gemäß EN 12021 entsprechen.
- Die Anlage nicht in explosionsgefährdeten Bereichen oder bei Vorhandensein von brennbaren Gasen verwenden. Die Anlage ist nicht für diese Einsätze ausgelegt. Es könnte unter bestimmten Bedingungen zu einer Explosion kommen.



SICHERHEITSHINWEISE

Anlagenspezifische Sicherheitshinweise

Organisatorische Maßnahmen

- Ergänzend zur Gebrauchsanweisung allgemeingültige gesetzliche und sonstige verbindliche Regelungen zur Unfallverhütung und zum Umweltschutz beachten.
- Gebrauchsanweisung um Anweisungen einschließlich Aufsichts- und Meldepflichten zur Berücksichtigung betrieblicher Besonderheiten, z. B. hinsichtlich Arbeitsorganisation, Arbeitsabläufen, eingesetztem Personal, ergänzen.
- Sicherheits- und gefahrenbewusstes Arbeiten des Personals unter Beachtung der Gebrauchsanweisung kontrollieren.
- Alle Sicherheits- und Gefahrenhinweise am Kompressor beachten und auf Lesbarkeit und Vollständigkeit kontrollieren.

Sicherheitshinweise zum Betrieb

- Maßnahmen treffen, damit der Kompressor nur in sicherem und funktionsfähigem Zustand betrieben wird. Kompressor nur betreiben, wenn alle Schutzeinrichtungen und sicherheitsbedingten Einrichtungen, z. B. lösbare Schutzeinrichtungen vorhanden und funktionsfähig sind.
- Mindestens einmal pro Tag die Anlage auf äußerlich erkennbare Schäden und Mängel überprüfen. Egetretene Veränderungen (einschließlich des Betriebsverhaltens) sofort der zuständigen Stelle/Person melden. Anlage gegebenenfalls sofort stillsetzen und sichern.
- Bei Funktionsstörungen Anlage sofort stillsetzen und sichern. Störungen umgehend beseitigen lassen.
- Für sichere und umweltschonende Entsorgung von Hilfsstoffen und Austauschteilen sorgen.
- Vorgeschriebenen persönlichen Gehörschutz tragen.
- Beim Umgang mit Fetten, Ölen und anderen chemischen Mitteln, die für das Produkt geltenden Sicherheitsvorschriften beachten.



SICHERHEITSHINWEISE

Wartungshinweise

- Schlauchleitungen müssen vom Betreiber in angemessenen Zeitabständen einer Gütekontrolle (Druck-, Sichtprüfung) unterzogen werden, auch wenn keine sicherheitsrelevanten Mängel erkennbar sind.
- Beschädigungen umgehend beseitigen. Austretende Druckluft kann zu Verletzungen führen.
- Zu öffnende Systemabschnitte und Druckleitungen vor Beginn der Reparaturarbeiten drucklos machen.
- Druckluftleitungen fachgerecht verlegen und montieren. Anschlüsse nicht verwechseln. Armaturen, Länge und Qualität der Schlauchleitungen müssen den Anforderungen entsprechen.
- In der Gebrauchsanweisung vorgeschriebene Einstell-, Wartungs- und Inspektionstätigkeiten und -termine einschließlich Angaben zum Austausch von Teilen / Teilausrüstungen einhalten.
- Maschine, und hier besonders Anschlüsse und Verschraubungen zu Beginn der Wartung/ Reparatur von Öl, Kraftstoff oder Pflegemitteln reinigen. Keine aggressiven Reinigungsmittel verwenden. Faserfreie Putztücher verwenden.
- Nach der Reinigung alle Leitungen auf Undichtigkeiten, gelockerte Verbindungen, Scheuerstellen und Beschädigungen untersuchen. Festgestellte Mängel sofort beheben.
- Bei Wartungs- und Instandsetzungsarbeiten gelöste Schraubenverbindungen stets festziehen.
- Ist die Demontage von Sicherheitseinrichtungen beim Warten und Reparieren erforderlich, hat unmittelbar nach Abschluss der Wartungs- und Reparaturarbeiten der Wiedereinbau und Überprüfung der Sicherheitseinrichtungen zu erfolgen.
- Arbeiten an pneumatischen Einrichtungen dürfen nur Personen mit speziellen Kenntnissen und Erfahrung in der Pneumatik durchführen.
- Arbeiten an gastechnischen Einrichtungen dürfen nur Personen mit speziellen Kenntnissen und Erfahrung in der Gastechnik durchführen.



SICHERHEITSHINWEISE

Transporthinweise

- Für Transportzwecke abzubauen Teile vor Wiederinbetriebnahme sorgfältig wieder anbringen und befestigen.
- Der Transport darf nur von dafür ausgebildetem Fachpersonal durchgeführt werden.
- Es dürfen nur geeignete und ordnungsgemäße Hebezeuge mit ausreichender Tragkraft für den Transport benutzt werden.
- Nicht unter schwebenden Lasten aufhalten oder arbeiten.
- Auch bei geringfügigem Standortwechsel Maschine/Anlage von jeder externen Energiezufuhr trennen. Vor Wiederinbetriebnahme die Maschine wieder ordnungsgemäß an das Netz anschließen.
- Bei Wiederinbetriebnahme gemäß Gebrauchsanweisung verfahren.

Sicherheitsbestimmungen

- Prüfungen nach gesetzlichen und lokal verbindlichen Regelungen zum Arbeitsschutz und zur Unfallverhütung werden vom Hersteller bzw. vom autorisierten Fachpersonal durchgeführt. Für Schäden, die durch Nichtbeachtung dieser Vorschriften hervorgerufen oder begünstigt werden, haftet der Hersteller nicht.



BETRIEB

BETRIEB

Wichtige Hinweise zum Betrieb



Hinweis

Die Druckminderstation darf nur von Personen bedient werden, die mit Funktion und Handhabung der Anlage vertraut sind.

Vor der ersten Inbetriebnahme ist folgendes zu beachten:

- Alle Schraubverbindungen prüfen, gegebenenfalls nachziehen.
- Prüfen ob der Ausgangsdruck korrekt ist.
- Sicherstellen, dass das Sicherheitsventil öffnet. (Obere Rändelschraube eindrehen)

Prior to daily operation observe the following:

- Sicherstellen, dass der Ausgangsdruck korrekt ist.

BETRIEB

Druckminderer

Der Druckminderer (Abb.1) mindert den Druck im Eingang auf den benötigten Ausgangsdruck. Er kann mit Hilfe des oberen schwarzen Handrads (Abb. 2) nachjustiert oder komplett neu eingestellt werden.

Erhöhen des Ausgangsdrucks:

- Schwarzes Handrad im Gegenuhrzeigersinn drehen

Reduzieren des Ausgangsdrucks:

- Schwarzes Handrad im Uhrzeigersinn drehen

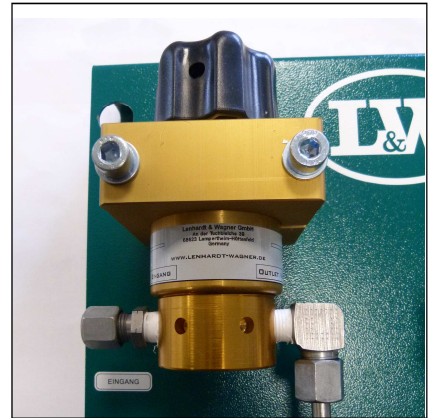


Abb. 1 - Druckminderer

Wartungsintervalle

Es gibt keine Notwendigkeit den Druckminderer zu warten. Sollte es Undichtigkeiten geben, besteht die Möglichkeit einen Reparatursatz zu bestellen. Dieser beinhaltet alle benötigten Teile um den Druckminderer ordnungsgemäß zu reparieren. Bestellnummer: 000565



Abb. 2 - Schwarzes Handrad



OPTIONEN

OPTIONEN

Eingangs- & Ausgangsdruckmanometer

Die Standardversionen beinhalten keine Manometer. Die Druckminderstation kann aber mit Eingangs- (1) und Ausgangsdruckmanometern ausgestattet werden. Diese sind hilfreich um den Eingangsdruck direkt an der Paneele zu erkennen und den Ausgangsdruck direkt einzustellen. Die Manometer können, wenn erforderlich, einfach nachbestellt werden.



Fig. 1 - Eingangsdrukmanometer

Eingangs- & Ausgangskugelhahn

Die Standardversionen beinhalten keine Kugelhähne. Die Druckminderstation kann aber mit Eingangs- und Ausgangskugelhähnen (2) ausgestattet werden. Diese sind hilfreich um den Eingang oder Ausgang direkt an der Paneele zu sperren. Die Kugelhähne können, wenn erforderlich, einfach nachbestellt werden.

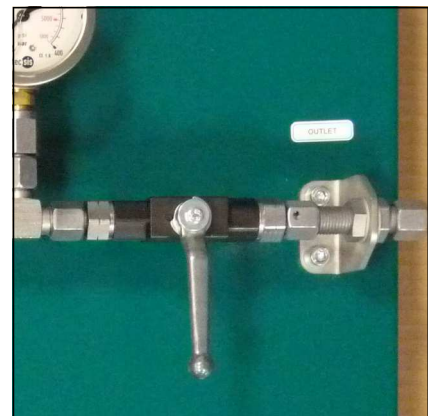


Fig. 2 - Ausgangskugelhan



WARTUNG UND INSTANDHALTUNG

Wartungsarbeiten

Wartungs- und Instandhaltungsarbeiten sind ausschließlich bei stillstehendem, drucklosem Kompressor durchzuführen. Die Anlage ist in regelmäßigen Abständen auf Dichtheit zu prüfen. Dies ist vorzugsweise mit Leckspray durchzuführen (gegebenenfalls können die Rohrleitungen auch mit Seifenwasser abgepinselt werden).

Wir empfehlen Instandhaltungsarbeiten, die die Lagerung des Kompressorblockes betreffen (Haupt- und Pleuellager), ausschließlich vom L&W Kundendienst ausführen zu lassen.

"Wir weisen außerdem dringend darauf hin, alle Wartungs-, Reparatur- und Montagearbeiten von ausgebildetem Fachpersonal durchführen zu lassen. Dies ist notwendig, da nicht alle Wartungsbeschreibungen, in diesem Handbuch, detailliert und genau beschrieben werden können."

Bei Instandhaltung nur Originalteile verwenden.



Gefahr

Unter Druck stehende Bauteile, wie Schlauchenden, können sich durch Manipulation schlagartig lösen und durch den Druckstoß lebensgefährliche Verletzungen verursachen. Sämtliche Arbeiten an Anlagenteilen dürfen ausschließlich im druckentlasteten Zustand durchgeführt werden.



Vorsicht

Die Verwendung ungeprüften Zubehörs kann zu Tod oder schwerer Körperverletzung und zu Schäden an der Anlage führen. Bei Instandhaltung nur Originalteile verwenden.



Vorsicht

Wartungs- und Instandhaltungsarbeiten nur bei ausgeschalteter und gegen Wiedereinschalten gesicherter Anlage durchführen.



WARTUNG UND INSTANDHALTUNG

Taglich vor Inbetriebnahme

Maintenance work	Type	Quantity	Order No.
Sicherstellen, dass Ausgangsdruck korrekt ist.	-	-	-

Every 6 months

Maintenance work	Type	Quantity	Order No.
Alle Verschraubungen berprfen/nachziehen	-	-	-
Sicherstellen, dass das Sicherheitsventil ffnet.	-	-	-

Sicherheitsventil



Hinweis

Ein defektes Sicherheitsventil ist unmittelbar zu ersetzen!

Die Druckminderstation ist mit einem Überdruck-Sicherheitsventil ausgerüstet. Das Sicherheitsventil verhindern einen unzulässig hohen Druck.

Das Gehäuse des Sicherheitsventils ist mit dem jeweils eingestellten Ablassdruck [bar] gekennzeichnet.

Um Manipulationen am eingestellten Grenzwert zu verhindern ist das Sicherheitsventil ab Werk mit einer speziellen L&W Sicherheitsplombe versehen.

Sicherheitsventile mit entfernten Plomben sind unverzüglich auf die vorgeschriebenen Einstellwerte zu kontrollieren und ggf. zu ersetzen.

Zusätzlich verfügt das Sicherheitsventil über eine Anlüftvorrichtung (Rändelschraube).

In Drehrichtung Uhrzeigersinn könnte das Ventil - und somit die Anlage - komplett entlüftet werden.

Im normalen Betriebszustand ist die Schraube bis zum oberen Anschlag im Gegenuhrzeigersinn herauszudrehen. Ein integrierter Sicherungsring verhindert hierbei, dass die Schraube komplett herausgenommen werden kann.



Sicherheitsventil

Druckminderer

Wartungsintervalle

Es gibt keine Notwendigkeit den Druckminderer zu warten. Sollte es Undichtigkeiten geben, besteht die Möglichkeit einen Reparatursatz zu bestellen. Dieser beinhaltet alle benötigten Teile um den Druckminderer ordnungsgemäß zu reparieren. Bestellnummer: 000565



Druckminderer



WARTUNGSNACHWEISE



LAGERUNG

LAGERUNG

Anlage lagern / konservieren

Soll die Anlage für einen längeren Zeitraum außer Betrieb gesetzt werden, so ist sie entsprechend vorzubereiten und zu konservieren:

- Die Anlage trocken und staubfrei lagern (die Verwendung einer Abdeckplane ist nur zu empfehlen, wenn die Anlage bei Lagerung vor Kondenswasserbildung geschützt ist)

Wieder-Inbetriebnahme

Vor Wieder-Inbetriebnahme müssen folgende Arbeiten durchgeführt werden:

- Druckleitungen von äußeren Verschmutzungen befreien
- Alle Druckleitungen und Verschraubungen nachziehen bzw. auf Leckage kontrollieren.
- Korrekte Funktion des Sicherheitsventils überprüfen.

Transporthinweise

- Für Transportzwecke abzubauen Teile vor Wiederinbetriebnahme sorgfältig wieder anbringen und befestigen.
- Der Transport darf nur von dafür ausgebildetem Fachpersonal durchgeführt werden.
- Es dürfen nur geeignete und ordnungsgemäße Hebezeuge mit ausreichender Tragkraft für den Transport benutzt werden.
- Nicht unter schwebenden Lasten aufhalten oder arbeiten.
- Auch bei geringfügigem Standortwechsel Maschine/Anlage von jeder externen Energiezufuhr trennen. Vor Wiederinbetriebnahme die Maschine ordnungsgemäß an das Netz anschließen. (wenn möglich)
- Bei Wiederinbetriebnahme gemäß Gebrauchsanweisung verfahren.

Entsorgung

Die Anlage muss entsprechend den nationalen Abfallbeseitigungsvorschriften entsorgt werden bzw. von einem geeigneten Entsorgungsunternehmen entsorgt werden.



ERSATZTEILLISTEN / DETAILANSICHTEN



ERSATZTEILLISTE

Baugruppe: Sicherheitsventil / Assembly: Safety Valve

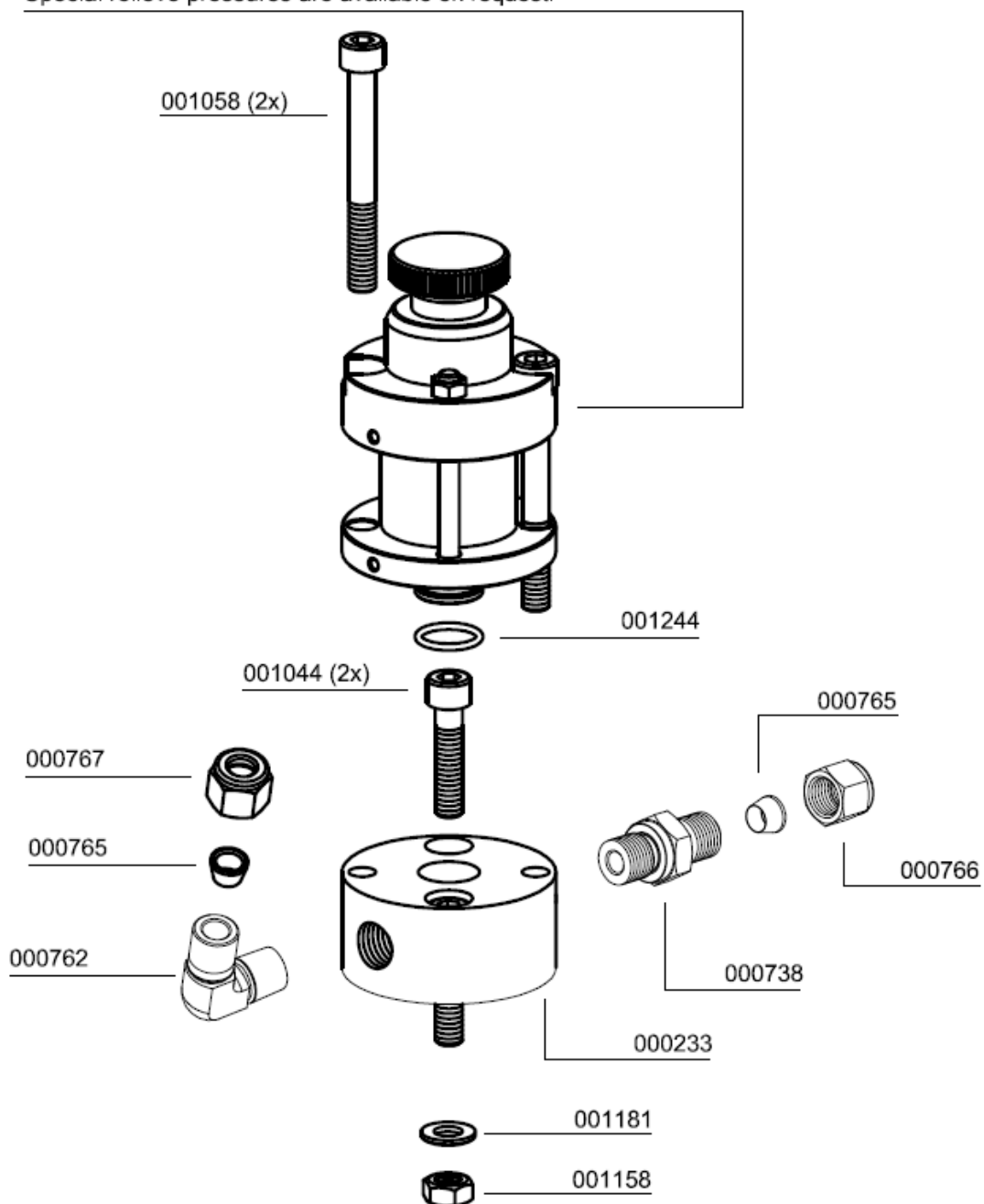
Best.-Nr. / Order No.	Benennung	Description
000165	Gehäuse Rückschlagventil	Body Non-Return Valve
000233	Sockel für Sicherheitsventil mit TÜV/CE	Base f. Safety Valve TÜV type
000553	Sicherheitsventil - Bauteilgeprüft	Safety Valve TÜV 225 bar
000554	Sicherheitsventil - Bauteilgeprüft	Safety Valve TÜV 250 bar
000555	Sicherheitsventil - Bauteilgeprüft	Safety Valve TÜV 300 bar
000556	Sicherheitsventil - Bauteilgeprüft	Safety Valve TÜV 330 bar
000557	Sicherheitsventil - Bauteilgeprüft	Safety Valve TÜV 350 bar
000738	Verschraubung	Connection
000762	Verschraubung	Elbow Connection
000765	Schneidring	Olive Seal
000766	Mutter	Nut
000767	Mutter	Union Nut 08 S
001044	Zylinderschraube	Allen Screw
001058	Zylinderschraube	Allen Bolt
001158	Mutter	Nut M8
001181	U-Scheibe A8	Washer A8
001244	O-Ring	O-Ring, flange safety valve
001814	Sicherheitsventil - Bauteilgeprüft	Safety Valve
001815	Sicherheitsventil - Bauteilgeprüft	Safety Valve
001816	Sicherheitsventil - Bauteilgeprüft	Safety Valve
001817	Sicherheitsventil - Bauteilgeprüft	Safety Valve

DETAILANSICHT

Baugruppe: Sicherheitsventil / Assembly: Safety Valve

Druck/ Pressure	SV-Ventil mit CE-Prüfung/ Safety Valve with CE	SV-Ventil mit TÜV-Prüfung/ Safety Valve with TÜV
225 bar	001814	000553
250 bar	001815	000554
285/300 bar	_____	000555
330 bar	001816	000556
350 bar	001817	000557

Sonder-Einstelldrücke auf Anfrage! /
Special relieve pressures are available on request!





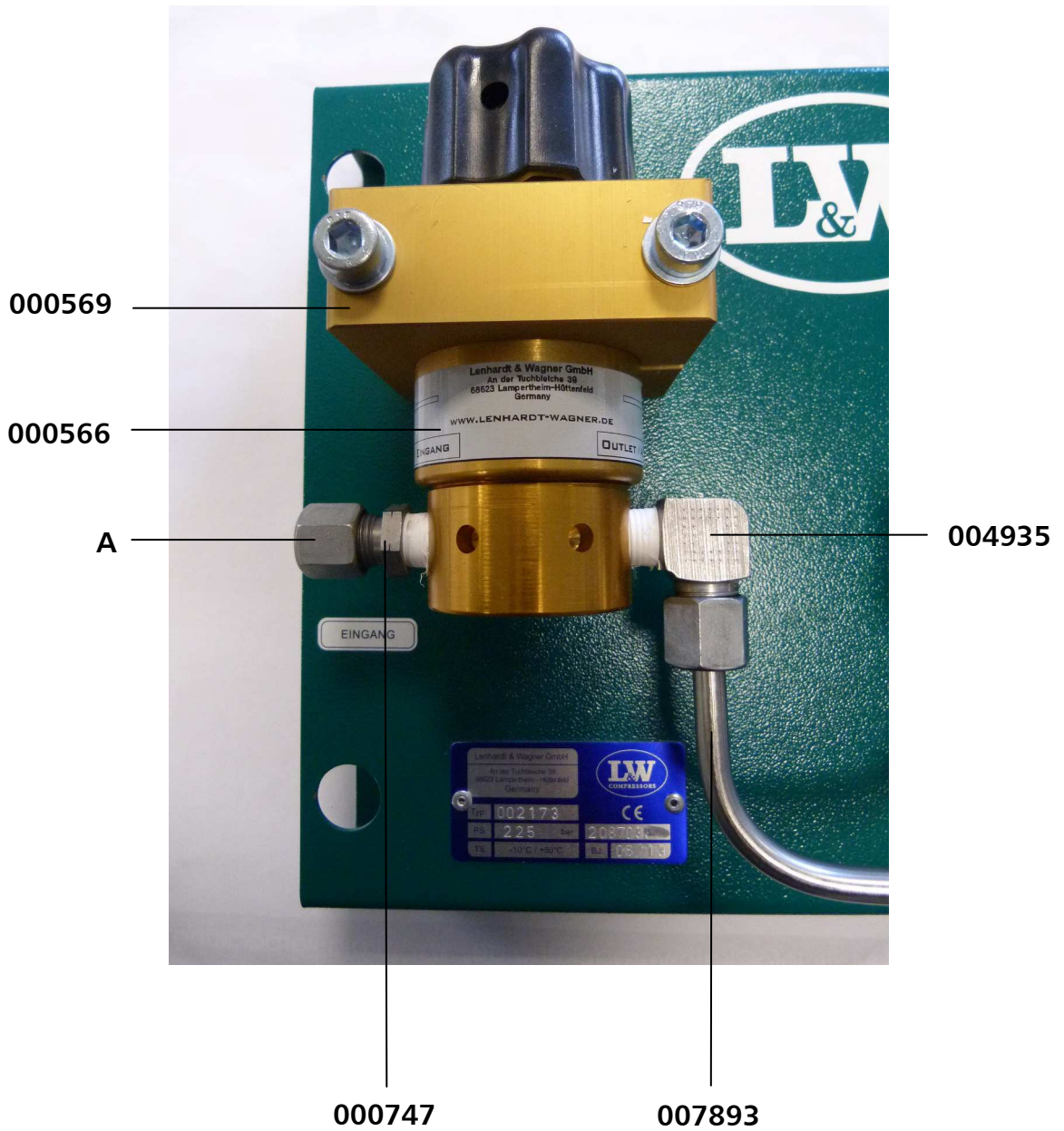
ERSATZTEILLISTE

Druckminderer / Pressure Regulator

Best.-Nr. / Order No.	Benennung	Description
000566	Druckminderer	Pressure Regulator
000569	Halterung Druckminderer	Bracket Pressure Regulator
000747	Gerade Verschraubung 8L	Straight Connection 8L
000765	Schneidring PSR 08 LX	Olive Seal PSR 08 LX
000766	Mutter M08LCFX	Nut M08LCFX
004935	NPT Winkelverschraubung 8S	NPT Elbow Connection 8S
007893	Rohrleitung (Druckminderer / Sicherheitsventil)	Pipe (Pressure regulator / Safety Valve)

DETAILANSICHT

Druckminderer / Pressure Regulator



A	
Nut 8L	000766
Olive seal	000765



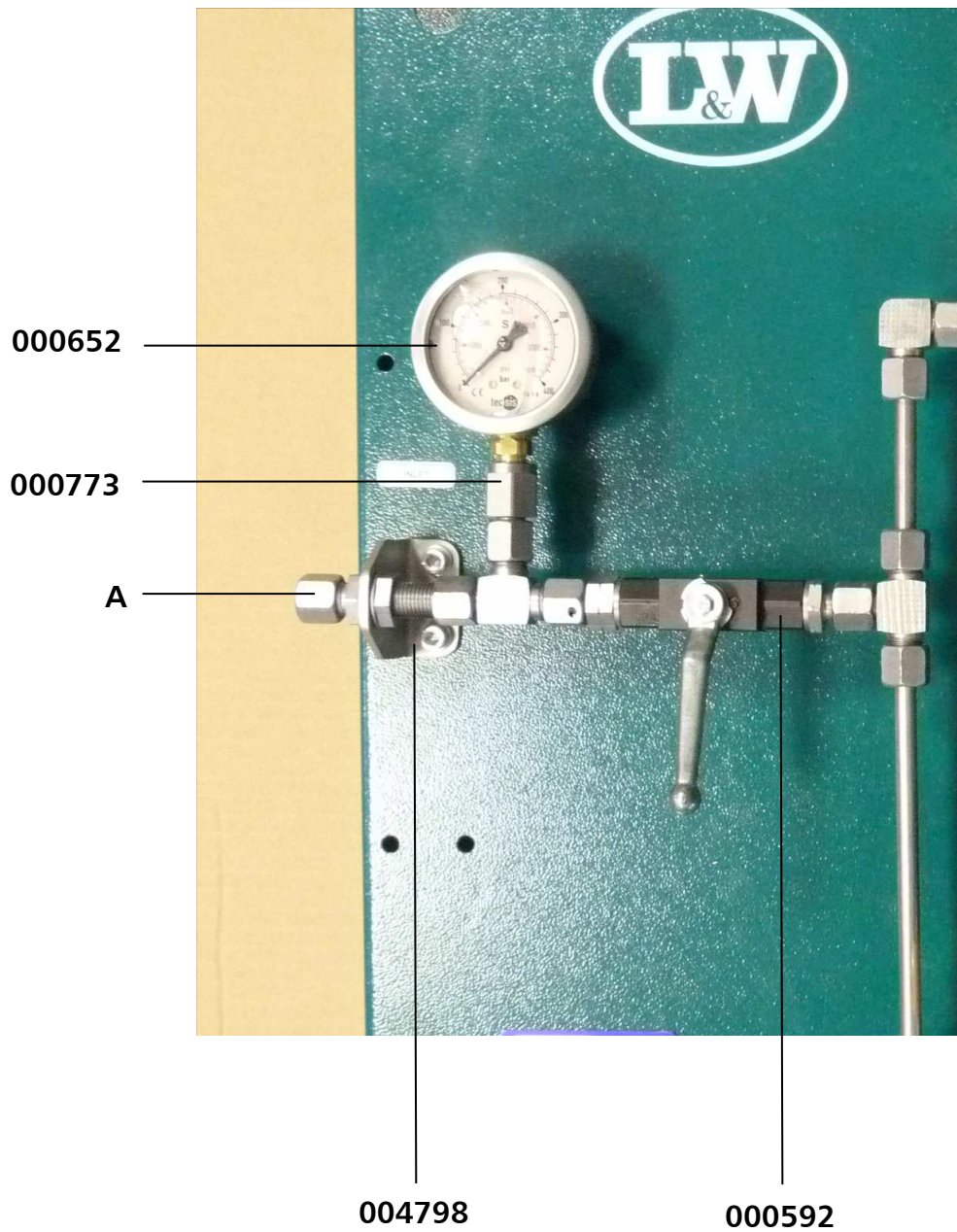
ERSATZTEILLISTE

Option: Manometer & Kugelhahn / Pressure Gauge & Ball Valve

Best.-Nr. / Order No.	Benennung	Description
000592	Kugelhahn	Ball Valve
000652	Manometer 0-400 bar	Pressure Gauge 0-400 bar
000765	Schneidring PSR 08 LX	Olive Seal PSR 08 LX
000766	Mutter M08LCFX	Nut M08LCFX
000773	Manometerverschraubung 8L	Pressure Gauge Connection 8L
004798	Haltewinkel Schottverschraubung 6S und 8L	Bracket bulkhead connection 6S and 8L

DETAILANSICHT

Option: Manometer & Kugelhahn / Pressure Gauge & Ball Valve



A	
Nut 8L	000766
Olive seal	000765



LENHARDT & WAGNER GMBH

Hersteller im Sinne 97/23/EG

Der vollständige Name und Adresse des Herstellers lautet:

Lenhardt & Wagner GmbH

An der Tuchbleiche 39

68623 Hüttenfeld / Germany

Telefon: +49 (0) 62 56 - 85 88 0 - 0

Telefax: +49 (0) 62 56 - 85 88 0 - 14

E-Mail: service@lw-compressors.com

Internet: www.lw-compressors.com



Druckminderstation 300/200 bar